



Jeep

Torino, 23 Marzo 2011

CAMPAGNA 5533 - Campagna di Richiamo
Modelli Fiat Grande Punto, Punto Evo, Punto (188), Bravo, Idea, Panda con
motorizzazioni 1.2 e 1.4 a doppia alimentazione BZ e GPL.
- Regolatore di pressione per alimentazione GPL



Sulle vetture Fiat Grande Punto, Punto Evo, Punto (188), Bravo, Idea, Panda con motorizzazioni 1.2 e 1.4 a doppia alimentazione BZ e GPL i cui telai sono specificati nella seguente tabella,

	da telaio	a telaio
G. PUNTO (Linea 1)	0483809	0594607
G. PUNTO (Linea 2)	1423170	1583929
PUNTO EVO (Linea 1)	0593512	0718469
PUNTO EVO (Linea 2)	1583492	1667469
PUNTO (mod.188)	1103487	1180725
BRAVO	4188172	4303989
IDEA	0191361	0201521
PANDA	1312322	1601485

a causa di una potenziale non conformità del riduttore di pressione di fornitura esterna, in alcuni casi potrebbe verificarsi una perdita di gas dal riduttore stesso.

Si rende pertanto necessario intervenire tassativamente in preconsegna per i veicoli ancora in stock, e contattando tramite lettera R.R. allegata (All.1) i Clienti per i veicoli già consegnati, operando secondo i cicli riportati in allegato (All. 2), in modo da aggiornare l'intero parco.

All.ti

BOZZA DI LETTERA R.R.

CAMPAGNA DI RICHIAMO 5533

Modelli Fiat Grande Punto / Punto Evo / Punto (188) / Bravo / Idea / Panda con motorizzazioni 1.2 / 1.4 a doppia alimentazione BZ e GPL

- Regolatore di pressione per alimentazione GPL

Gentile Cliente,

La informiamo che, su un limitato numero di vetture Fiat Grande Punto / Punto Evo / Punto (188) / Bravo / Idea / Panda con motorizzazioni 1.2 / 1.4 a doppia alimentazione BZ e GPL, a causa di una potenziale non conformità del riduttore di pressione, in alcuni casi potrebbe verificarsi una perdita di gas dal riduttore stesso.

Trattandosi di un'anomalia che potrebbe avere impatti sulla sicurezza, La invitiamo a far controllare la Sua vettura portandola presso la Concessionaria dove l'ha acquistata, oppure, se Le fosse di maggior comodità, presso qualsiasi altra Concessionaria della Rete Fiat, esibendo la presente lettera.

Il controllo e l'intervento che risultasse necessario per la prevenzione dell'anomalia saranno eseguiti nel modo più rapido possibile ed a titolo gratuito.

Per Sua maggior comodità potrà prendere appuntamento telefonico contattando direttamente la Concessionaria Fiat a Lei più comoda.

Per qualsiasi altra Sua necessità di chiarimento od assistenza potrà chiamare il Numero Verde

Qualora avesse già venduto o dato in uso il Suo veicolo ad altre persone, Le chiediamo di volercene cortesemente comunicare nome ed indirizzo, utilizzando l'allegata cartolina prestampata e preaffrancata, e comunque di fornirci tutti gli elementi in Suo possesso per poter facilitare la ricerca dell'attuale proprietario od utilizzatore.

La ringraziamo per la cortese collaborazione e scusandoci per il disturbo arrecato, Le porgiamo i nostri più cordiali saluti.

Vettura Fiat Grande Punto / Punto Evo / Punto (188) / Bravo / Idea / Panda

telaio.....

COMMESSA

5533

Campagna di Richiamo



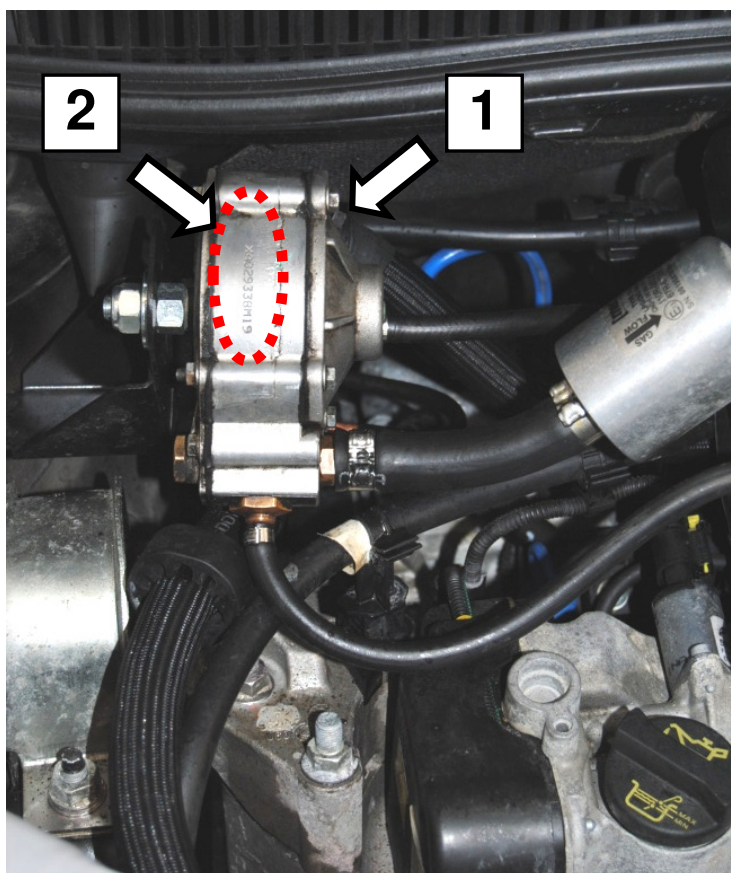
COMPONENTE	Regolatore di pressione per alimentazione GPL			
ANOMALIA	Mancata conformità			
VERSIONE	Fiat Grande Punto 1.4 8v			
PARCO VEICOLI INTERESSATI	tutti i veicoli i cui numeri di telaio saranno presenti a sigi. (telai compresi tra 483809 e 594607 e tra 1423170 e 1583929)			
	veicoli a voi assegnati: fare riferimento all'archivio telai soggetti a campagna presente sul vostro pc.			
CAUSA TECNICA	Processo produttivo			
RELEASE N°	0			
MATERIALE	denominazione:	part:	qtà:	
	Regolatore di pressione	71753461	01	
ATTREZZATURA SPECIFICA	-			
MODALITÀ D'INSERIMENTO ORDINE EPLUS	-			
TRATTAMENTO ECONOMICO	spesa:	commessa:	intervento:	tempo:
MANO D'OPERA E MATERIALE	A01	5533	A B	Verifica 0.20 Veri+Interv 1.20
SPESE VARIE (POSTALI, ETC.)	A10	5533	-	-
INTERVENTI IN PRODUZIONE	Garantito il montaggio di particolari conformi			
IDENTIFICAZIONE INTERVENTO IN RETE	Segno di vernice bianca sul regolatore di pressione in prossimità della sigla stampigliata			

Si rende pertanto necessario intervenire tassativamente in preconsegna per i veicoli ancora in stock, e contattando tramite lettera R.R. i Clienti per i veicoli già consegnati, in modo da aggiornare l'intero parco

CICLO DI INTERVENTO

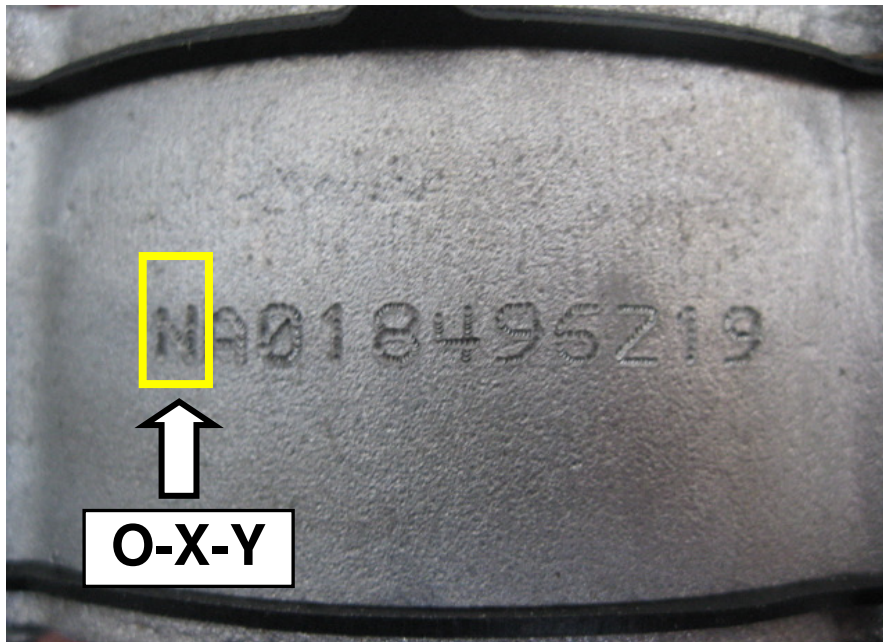
Operando nel vano motore eseguire le seguenti operazioni:

- Individuare il regolatore di pressione (1) per alimentazione GPL
- Identificare la stampigliatura (2) sul regolatore di pressione

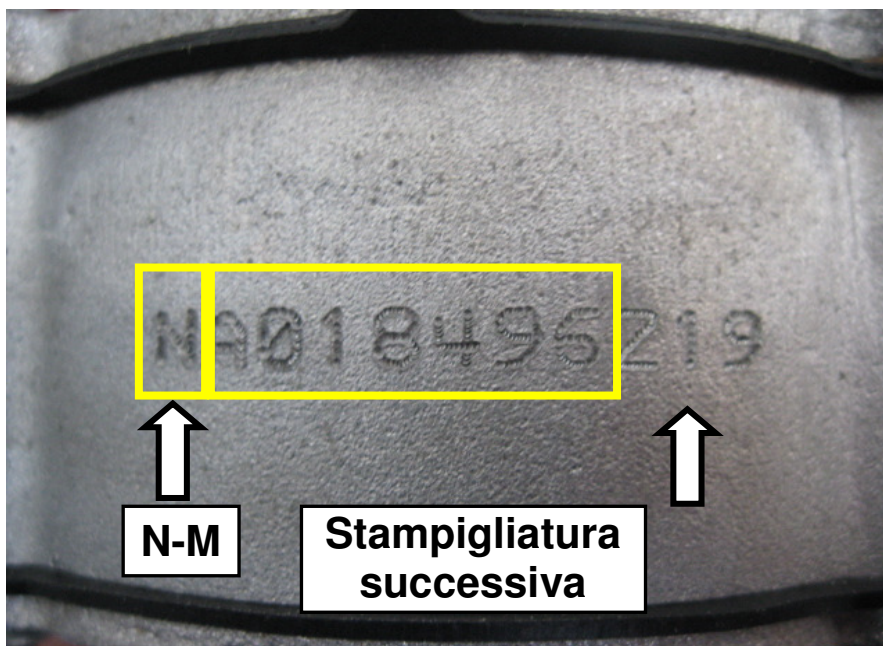


Procedere alla verifica della sigla stampigliata sul regolatore di pressione:

- Se sul regolatore di pressione la prima lettera stampigliata è:
O oppure **X** oppure **Y** il veicolo è **conforme**.



- Se sul regolatore di pressione la prima lettera stampigliata è:
N oppure **M** occorre procedere alla verifica della stampigliatura successiva alle lettere N M:



- Se il codice stampigliato rilevato successivo alle lettere **N** è maggiore o uguale di

A023643 il veicolo è conforme.

- Se il codice stampigliato rilevato successivo alle lettere **M** è maggiore o uguale di **A025351** il veicolo è conforme.

Se dalle verifiche effettuate si riscontra una stampigliatura diversa da quelle sopra segnalate il veicolo **non è conforme** ed occorre procedere alla sostituzione del regolatore di pressione operando come descritto nell'operazione 1043B40 - 1043A02 del Manuale di Assistenza Tecnica.

N.B.:

Si evidenzia che il materiale sostituito deve tassativamente rientrare per analisi. Sostituzioni improprie o mancati rientri saranno addebitati al dealer.

Gestione Tolto D'opera

Richiesta Rientro Pezzi

SI

ITALIA:

ESTERO:

IL MATERIALE TOLTO D'OPERA VI SARA' SEGNALATO SULLE RICHIESTE DEL D.R.S. E DOVRA' ESSERE SPEDITO AL SEGUENTE INDIRIZZO :
FIAT GROUP AUTOMOBILES S.p.A.
- SERVIZIO RESI DA RETE
- CORSO UNIONE SOVIETICA 460 - RICEVIMENTO
MERCI MIRAFIORI – PORTA 14 - C.A.P. 10135 – TORINO
(Il mancato invio dei particolari comporta l'addebito degli stessi)

L'Assistenza Tecnica di ogni FGA locale fornirà i riferimenti per il rientro del materiale tolto d'opera

COMMESSA 5533

Campagna di Richiamo

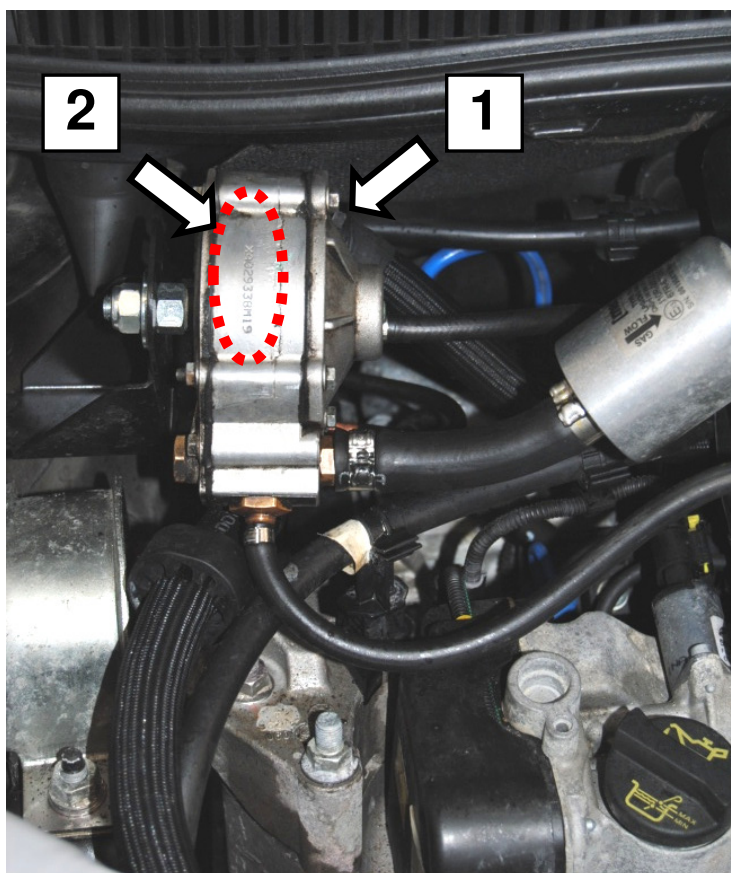


COMPONENTE	Regolatore di pressione per alimentazione GPL			
ANOMALIA	Mancata conformità			
VERSIONE	Fiat Punto Evo 1.4 8v			
PARCO VEICOLI INTERESSATI	tutti i veicoli i cui numeri di telaio saranno presenti a sigi. (telai compresi tra 593512 e 718469 e tra 1583492 e 1667469) veicoli a voi assegnati: fare riferimento all'archivio telai soggetti a campagna presente sul vostro pc.			
CAUSA TECNICA	Processo produttivo			
RELEASE N°	0			
MATERIALE	denominazione:	part:	qtà:	
	Regolatore di pressione	71753461	01	
ATTREZZATURA SPECIFICA	-			
MODALITÀ D'INSERIMENTO ORDINE EPLUS	-			
TRATTAMENTO ECONOMICO	spesa:	commessa:	intervento:	tempo:
MANO D'OPERA E MATERIALE	A01	5533	A B	Verifica 0.20 Veri+Interv 1.20
SPESE VARIE (POSTALI, ETC.)	A10	5534	-	-
INTERVENTI IN PRODUZIONE	Garantito il montaggio di particolari conformi			
IDENTIFICAZIONE INTERVENTO IN RETE	Segno di vernice bianca sul regolatore di pressione in prossimità della sigla stampigliata Si rende pertanto necessario intervenire tassativamente in preconsegna per i veicoli ancora in stock, e contattando tramite lettera R.R. i Clienti per i veicoli già consegnati, in modo da aggiornare l'intero parco			

CICLO DI INTERVENTO

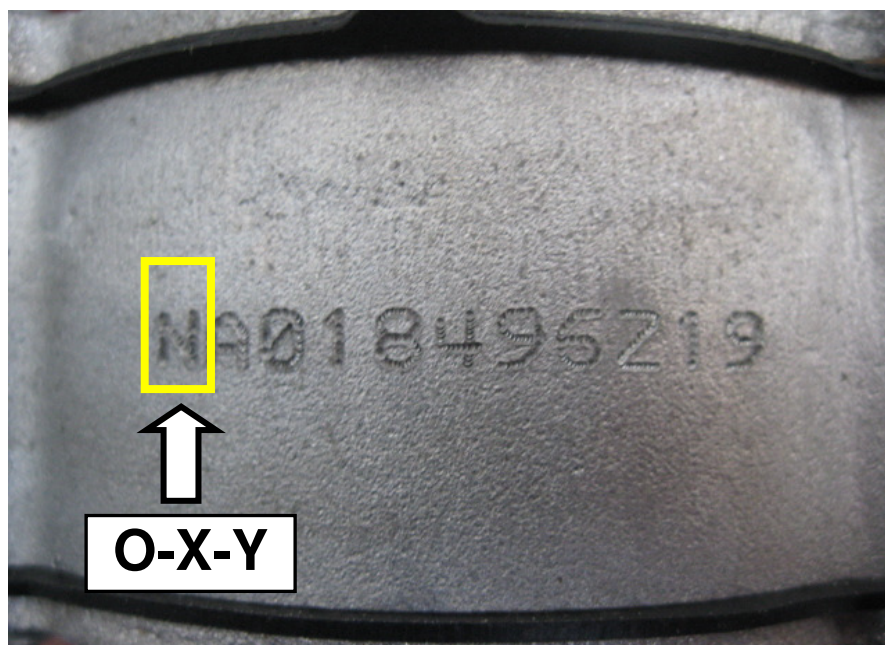
Operando nel vano motore eseguire le seguenti operazioni:

- Individuare il regolatore di pressione (1) per alimentazione GPL
- Identificare la stampigliatura (2) sul regolatore di pressione

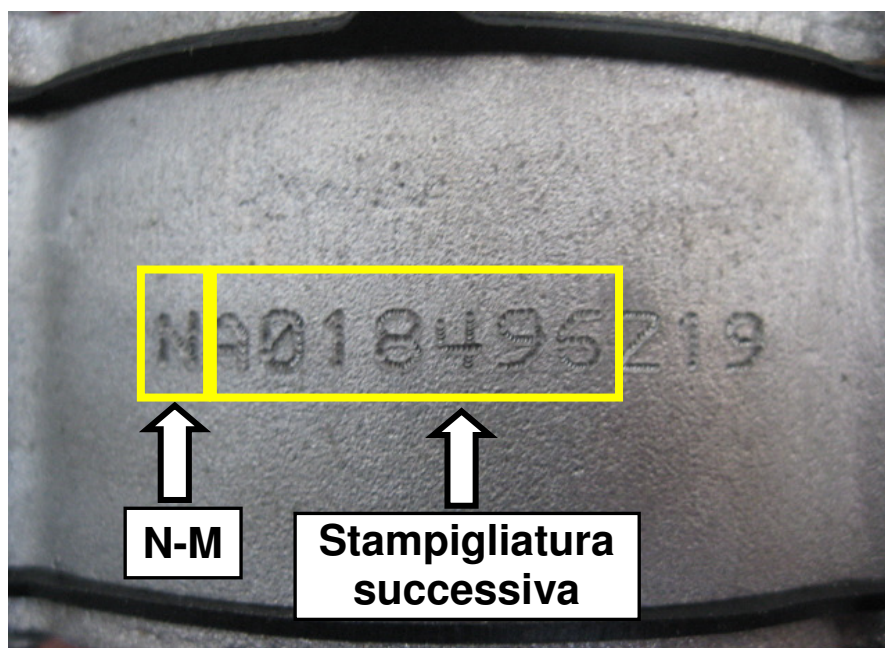


Procedere alla verifica della sigla stampigliata sul regolatore di pressione:

- Se sul regolatore di pressione la prima lettera stampigliata è:
O oppure **X** oppure **Y** il veicolo è **conforme**.



- Se sul regolatore di pressione la prima lettera stampigliata è:
N oppure **M** occorre procedere alla verifica della stampigliatura successiva alle lettere N M:



- Se il codice stampigliato rilevato successivo alle lettere **N** è maggiore o uguale di

A023643 il veicolo è conforme.

- Se il codice stampigliato rilevato successivo alle lettere **M** è maggiore o uguale di **A025351** il veicolo è conforme.

Se dalle verifiche effettuate si riscontra una stampigliatura diversa da quelle sopra segnalate il veicolo **non è conforme** ed occorre procedere alla sostituzione del regolatore di pressione operando come descritto nell'operazione 1043B40 - 1043A02 del Manuale di Assistenza Tecnica.

N.B.:

Si evidenzia che il materiale sostituito deve tassativamente rientrare per analisi. Sostituzioni improprie o mancati rientri saranno addebitati al dealer.

Gestione Tolto D'opera

Richiesta Rientro Pezzi

SI

ITALIA:

ESTERO:

IL MATERIALE TOLTO D'OPERA VI SARA' SEGNALATO SULLE RICHIESTE DEL D.R.S. E DOVRA' ESSERE SPEDITO AL SEGUENTE INDIRIZZO :
FIAT GROUP AUTOMOBILES S.p.A.
- SERVIZIO RESI DA RETE
- CORSO UNIONE SOVIETICA 460 - RICEVIMENTO
MERCI MIRAFIORI – PORTA 14 - C.A.P. 10135 – TORINO
(Il mancato invio dei particolari comporta l'addebito degli stessi)

L'Assistenza Tecnica di ogni FGA locale fornirà i riferimenti per il rientro del materiale tolto d'opera

COMMESSA 5533

Campagna di Richiamo

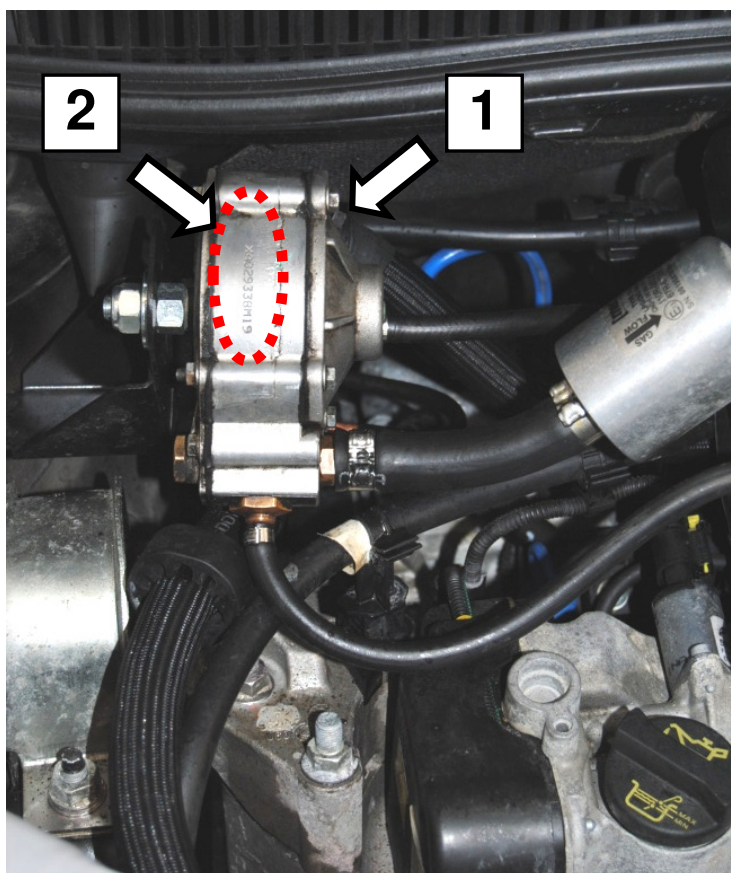


COMPONENTE	Regolatore di pressione per alimentazione GPL			
ANOMALIA	Mancata conformità			
VERSIONE	Fiat Punto Classic 1.2 8v			
PARCO VEICOLI INTERESSATI	tutti i veicoli i cui numeri di telaio saranno presenti a sigi. (telai compresi tra 1103487 e 1180725)			
	veicoli a voi assegnati: fare riferimento all'archivio telai soggetti a campagna presente sul vostro pc.			
CAUSA TECNICA	Processo produttivo			
RELEASE N°	0			
MATERIALE	denominazione:	part:	qtà:	
	Regolatore di pressione	71753461	01	
ATTREZZATURA SPECIFICA	-			
MODALITÀ D'INSERIMENTO ORDINE EPLUS	-			
TRATTAMENTO ECONOMICO	spesa:	commessa:	intervento:	tempo:
MANO D'OPERA E MATERIALE	A01	5533	A B	Verifica 0.20 Veri+Interv 1.20
SPESE VARIE (POSTALI, ETC.)	A10	5533	-	-
INTERVENTI IN PRODUZIONE	Garantito il montaggio di particolari conformi			
IDENTIFICAZIONE INTERVENTO IN RETE	Segno di vernice bianca sul regolatore di pressione in prossimità della sigla stampigliata			
	Si rende pertanto necessario intervenire tassativamente in preconsegna per i veicoli ancora in stock, e contattando tramite lettera R.R. i Clienti per i veicoli già consegnati, in modo da aggiornare l'intero parco			

CICLO DI INTERVENTO

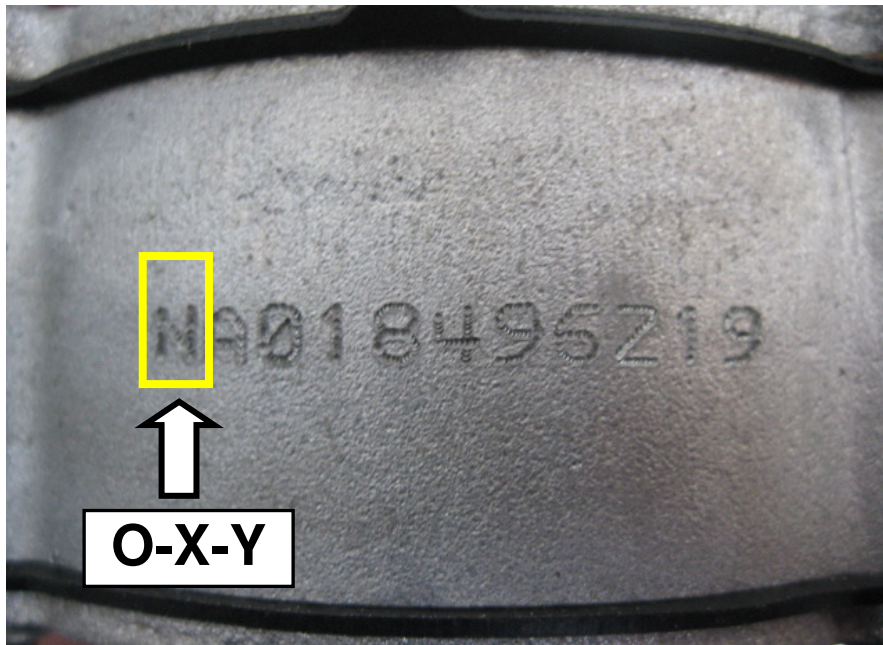
Operando nel vano motore eseguire le seguenti operazioni:

- Individuare il regolatore di pressione (1) per alimentazione GPL
- Identificare la stampigliatura (2) sul regolatore di pressione

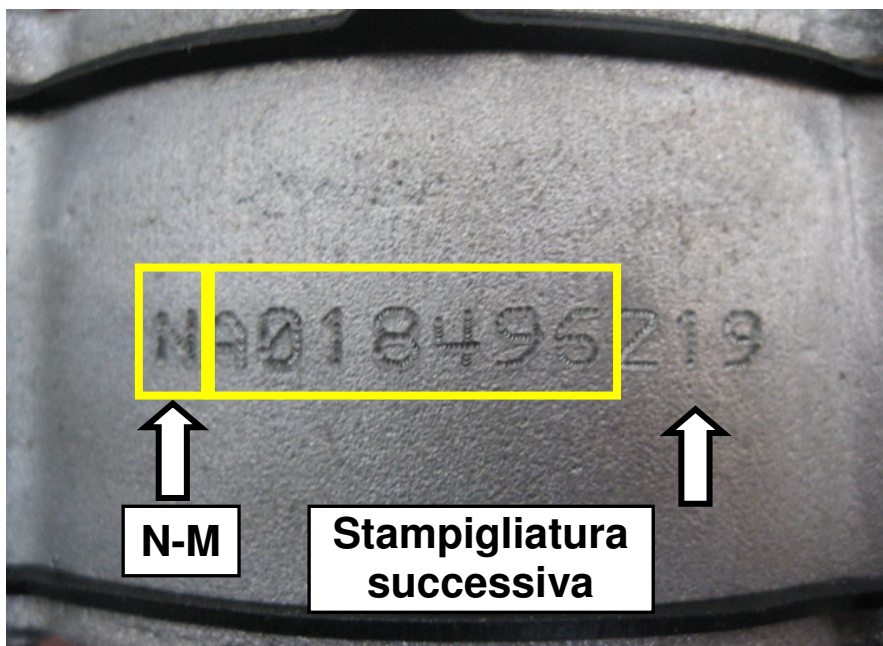


Procedere alla verifica della sigla stampigliata sul regolatore di pressione:

- Se sul regolatore di pressione la prima lettera stampigliata è:
O oppure **X** oppure **Y** il veicolo è **conforme**.



- Se sul regolatore di pressione la prima lettera stampigliata è:
N oppure **M** occorre procedere alla verifica della stampigliatura successiva alle lettere N M:



- Se il codice stampigliato rilevato successivo alle lettere **N** è maggiore o uguale di

A023643 il veicolo è conforme.

- Se il codice stampigliato rilevato successivo alle lettere **M** è maggiore o uguale di **A025351** il veicolo è conforme.

Se dalle verifiche effettuate si riscontra una stampigliatura diversa da quelle sopra segnalate il veicolo **non è conforme** ed occorre procedere alla sostituzione del regolatore di pressione operando come descritto nell'operazione 1043B40 - 1043A02 del Manuale di Assistenza Tecnica.

N.B.:

Si evidenzia che il materiale sostituito deve tassativamente rientrare per analisi. Sostituzioni improprie o mancati rientri saranno addebitati al dealer.

Gestione Tolto D'opera

Richiesta Rientro Pezzi

SI

ITALIA:

ESTERO:

IL MATERIALE TOLTO D'OPERA VI SARA' SEGNALATO SULLE RICHIESTE DEL D.R.S. E DOVRA' ESSERE SPEDITO AL SEGUENTE INDIRIZZO :
FIAT GROUP AUTOMOBILES S.p.A.
- SERVIZIO RESI DA RETE
- CORSO UNIONE SOVIETICA 460 - RICEVIMENTO
MERCI MIRAFIORI – PORTA 14 - C.A.P. 10135 – TORINO
(Il mancato invio dei particolari comporta l'addebito degli stessi)

L'Assistenza Tecnica di ogni FGA locale fornirà i riferimenti per il rientro del materiale tolto d'opera

COMMESSA 5533

Campagna di Richiamo

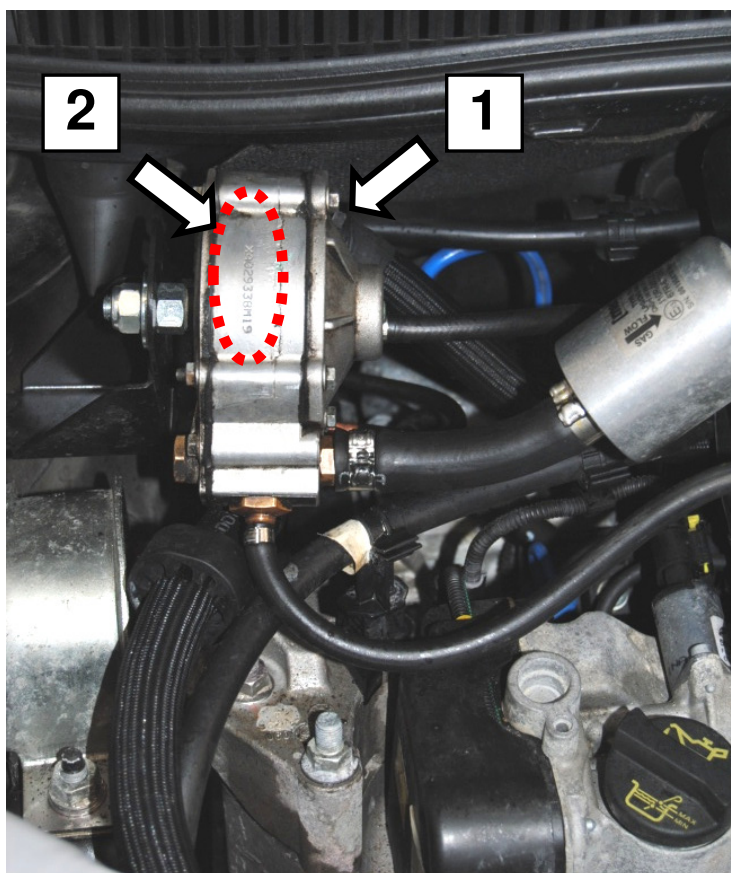


COMPONENTE	Regolatore di pressione per alimentazione GPL			
ANOMALIA	Mancata conformità			
VERSIONE	Fiat Bravo 1.4 16v			
PARCO VEICOLI INTERESSATI	tutti i veicoli i cui numeri di telaio saranno presenti a sigi. (telai compresi tra 4188172 e 4303989)			
	veicoli a voi assegnati: fare riferimento all'archivio telai soggetti a campagna presente sul vostro pc.			
CAUSA TECNICA	Processo produttivo			
RELEASE N°	0			
MATERIALE	denominazione:	part:	qtà:	
	Regolatore di pressione	71753461	01	
ATTREZZATURA SPECIFICA	-			
MODALITÀ D'INSERIMENTO ORDINE EPLUS	-			
TRATTAMENTO ECONOMICO	spesa:	commessa:	intervento:	tempo:
MANO D'OPERA E MATERIALE	A01	5533	A B	Verifica 0.20 Veri+Interv 1.25
SPESE VARIE (POSTALI, ETC.)	A10	5533	-	-
INTERVENTI IN PRODUZIONE	Garantito il montaggio di particolari conformi			
IDENTIFICAZIONE INTERVENTO IN RETE	Segno di vernice bianca sul regolatore di pressione in prossimità della sigla stampigliata			
	Si rende pertanto necessario intervenire tassativamente in preconsegna per i veicoli ancora in stock, e contattando tramite lettera R.R. i Clienti per i veicoli già consegnati, in modo da aggiornare l'intero parco			

CICLO DI INTERVENTO

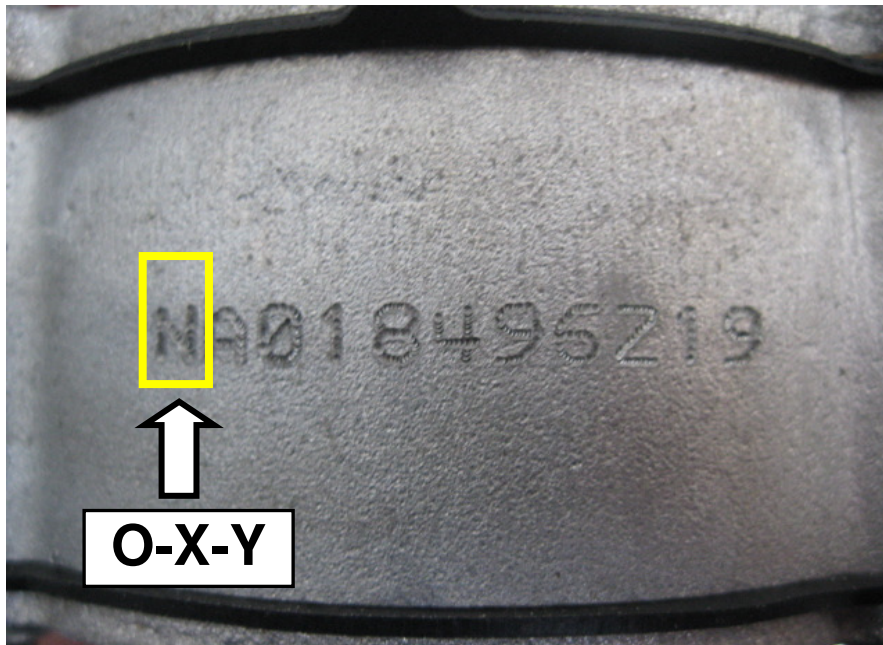
Operando nel vano motore eseguire le seguenti operazioni:

- Individuare il regolatore di pressione (1) per alimentazione GPL
- Identificare la stampigliatura (2) sul regolatore di pressione

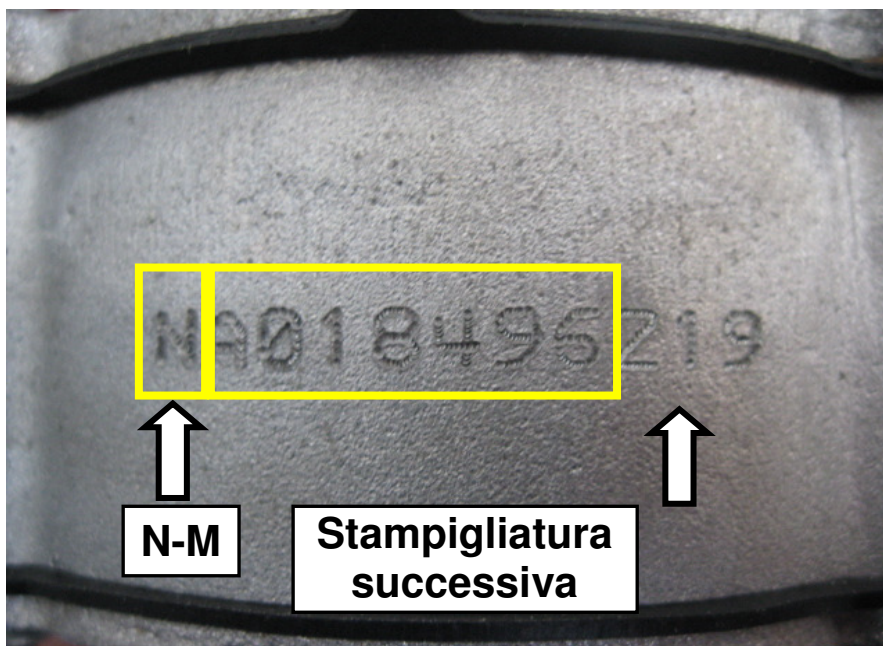


Procedere alla verifica della sigla stampigliata sul regolatore di pressione:

- Se sul regolatore di pressione la prima lettera stampigliata è:
O oppure **X** oppure **Y** il veicolo è **conforme**.



- Se sul regolatore di pressione la prima lettera stampigliata è:
N oppure **M** occorre procedere alla verifica della stampigliatura successiva alle lettere N M:



- Se il codice stampigliato rilevato successivo alle lettere **N** è maggiore o uguale di

A023643 il veicolo è conforme.

- Se il codice stampigliato rilevato successivo alle lettere **M** è maggiore o uguale di **A025351** il veicolo è conforme.

Se dalle verifiche effettuate si riscontra una stampigliatura diversa da quelle sopra segnalate il veicolo **non è conforme** ed occorre procedere alla sostituzione del regolatore di pressione operando come descritto nell'operazione 1043B40 - 1043A02 del Manuale di Assistenza Tecnica.

N.B.:

Si evidenzia che il materiale sostituito deve tassativamente rientrare per analisi. Sostituzioni improprie o mancati rientri saranno addebitati al dealer.

Gestione Tolto D'opera

Richiesta Rientro Pezzi

SI

ITALIA:

ESTERO:

IL MATERIALE TOLTO D'OPERA VI SARA' SEGNALATO SULLE RICHIESTE DEL D.R.S. E DOVRA' ESSERE SPEDITO AL SEGUENTE INDIRIZZO :

FIAT GROUP AUTOMOBILES S.p.A.

- SERVIZIO RESI DA RETE

- CORSO UNIONE SOVIETICA 460 - RICEVIMENTO

MERCI MIRAFIORI – PORTA 14 - C.A.P. 10135 – TORINO

(Il mancato invio dei particolari comporta l'addebito degli stessi)

L'Assistenza Tecnica di ogni FGA locale fornirà i riferimenti per il rientro del materiale tolto d'opera

COMMESSA 5533

Campagna di Richiamo

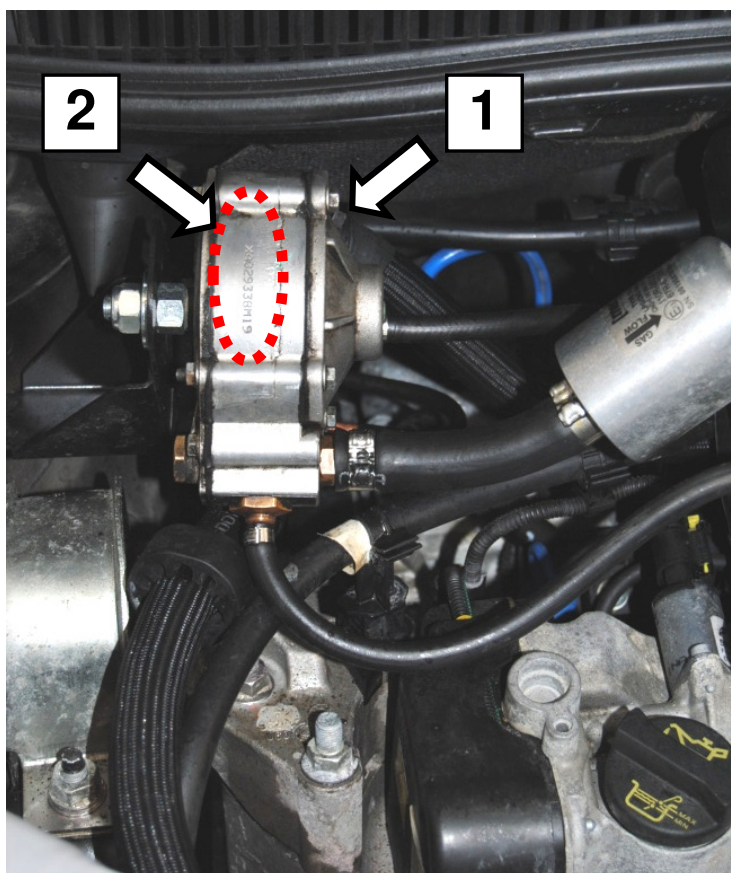


COMPONENTE	Regolatore di pressione per alimentazione GPL			
ANOMALIA	Mancata conformità			
VERSIONE	Fiat Idea 1.4 8v			
PARCO VEICOLI INTERESSATI	tutti i veicoli i cui numeri di telaio saranno presenti a sigi. (telai compresi tra 191361 e 201521)			
	veicoli a voi assegnati: fare riferimento all'archivio telai soggetti a campagna presente sul vostro pc.			
CAUSA TECNICA	Processo produttivo			
RELEASE N°	0			
MATERIALE	denominazione:	part:	qtà:	
	Regolatore di pressione	71753461	01	
ATTREZZATURA SPECIFICA	-			
MODALITÀ D'INSERIMENTO ORDINE EPLUS	-			
TRATTAMENTO ECONOMICO	spesa:	commessa:	intervento:	tempo:
MANO D'OPERA E MATERIALE	A01	5533	A B	Verifica 0.20 Veri+Interv 1.20
SPESE VARIE (POSTALI, ETC.)	A10	5533	-	-
INTERVENTI IN PRODUZIONE	Garantito il montaggio di particolari conformi			
IDENTIFICAZIONE INTERVENTO IN RETE	Segno di vernice bianca sul regolatore di pressione in prossimità della sigla stampigliata			
	Si rende pertanto necessario intervenire tassativamente in preconsegna per i veicoli ancora in stock, e contattando tramite lettera R.R. i Clienti per i veicoli già consegnati, in modo da aggiornare l'intero parco			

CICLO DI INTERVENTO

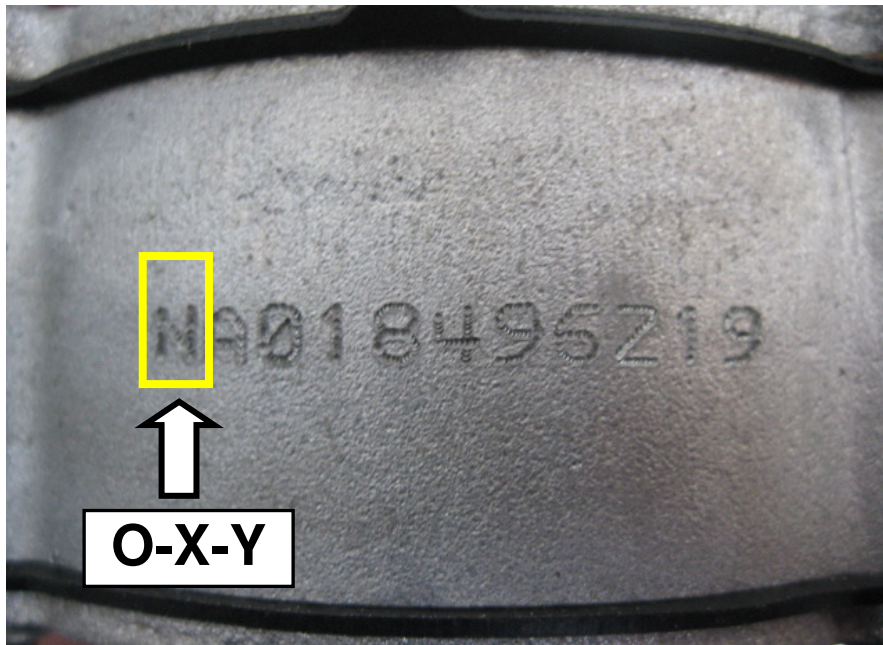
Operando nel vano motore eseguire le seguenti operazioni:

- Individuare il regolatore di pressione (1) per alimentazione GPL
- Identificare la stampigliatura (2) sul regolatore di pressione

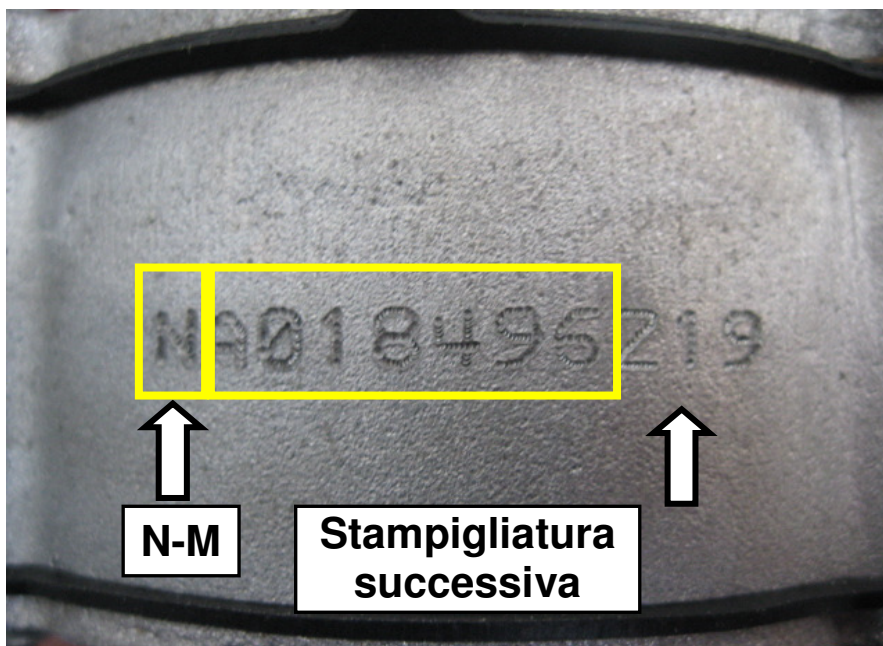


Procedere alla verifica della sigla stampigliata sul regolatore di pressione:

- Se sul regolatore di pressione la prima lettera stampigliata è:
O oppure **X** oppure **Y** il veicolo è **conforme**.



- Se sul regolatore di pressione la prima lettera stampigliata è:
N oppure **M** occorre procedere alla verifica della stampigliatura successiva alle lettere N M:



- Se il codice stampigliato rilevato successivo alle lettere **N** è maggiore o uguale di

A023643 il veicolo è conforme.

- Se il codice stampigliato rilevato successivo alle lettere **M** è maggiore o uguale di **A025351** il veicolo è conforme.

Se dalle verifiche effettuate si riscontra una stampigliatura diversa da quelle sopra segnalate il veicolo **non è conforme** ed occorre procedere alla sostituzione del regolatore di pressione operando come descritto nell'operazione 1043B40 - 1043A02 del Manuale di Assistenza Tecnica.

N.B.:

Si evidenzia che il materiale sostituito deve tassativamente rientrare per analisi. Sostituzioni improprie o mancati rientri saranno addebitati al dealer.

Gestione Tolto D'opera

Richiesta Rientro Pezzi

SI

ITALIA:

ESTERO:

IL MATERIALE TOLTO D'OPERA VI SARA' SEGNALATO SULLE RICHIESTE DEL D.R.S. E DOVRA' ESSERE SPEDITO AL SEGUENTE INDIRIZZO :
FIAT GROUP AUTOMOBILES S.p.A.
- SERVIZIO RESI DA RETE
- CORSO UNIONE SOVIETICA 460 - RICEVIMENTO
MERCI MIRAFIORI – PORTA 14 - C.A.P. 10135 – TORINO
(Il mancato invio dei particolari comporta l'addebito degli stessi)

L'Assistenza Tecnica di ogni FGA locale fornirà i riferimenti per il rientro del materiale tolto d'opera

COMMESSA 5533

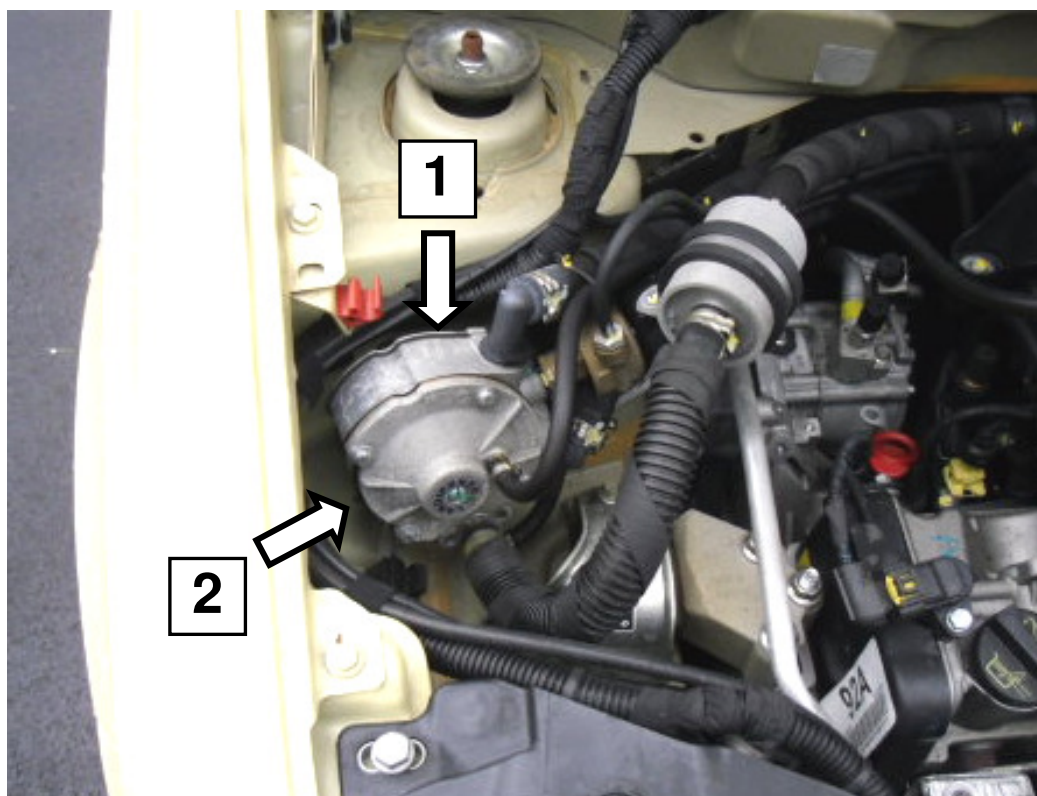


COMPONENTE	Regolatore di pressione per alimentazione GPL			
ANOMALIA	Mancata conformità			
VERSIONE	Fiat Panda 1.2 8v			
PARCO VEICOLI INTERESSATI	tutti i veicoli i cui numeri di telaio saranno presenti a sigi. (telai compresi tra 1312322 e 1450793)			
	veicoli a voi assegnati: fare riferimento all'archivio telai soggetti a campagna presente sul vostro pc.			
CAUSA TECNICA	Processo produttivo			
RELEASE N°	0			
MATERIALE	denominazione:	part:	qtà:	
	Regolatore di pressione	71753461	01	
ATTREZZATURA SPECIFICA	-			
MODALITÀ D'INSERIMENTO ORDINE EPLUS	-			
TRATTAMENTO ECONOMICO	spesa:	commessa:	intervento:	tempo:
MANO D'OPERA E MATERIALE	A01	5533	A B	Verifica 0.20 Veri+Interv 1.25
SPESE VARIE (POSTALI, ETC.)	A10	5533	-	-
INTERVENTI IN PRODUZIONE	Garantito il montaggio di particolari conformi			
IDENTIFICAZIONE INTERVENTO IN RETE	Segno di vernice bianca sul regolatore di pressione in prossimità della sigla stampigliata			
	Si rende pertanto necessario intervenire tassativamente in preconsegna per i veicoli ancora in stock, e contattando tramite lettera R.R. i Clienti per i veicoli già consegnati, in modo da aggiornare l'intero parco			

CICLO DI INTERVENTO

Operando nel vano motore eseguire le seguenti operazioni:

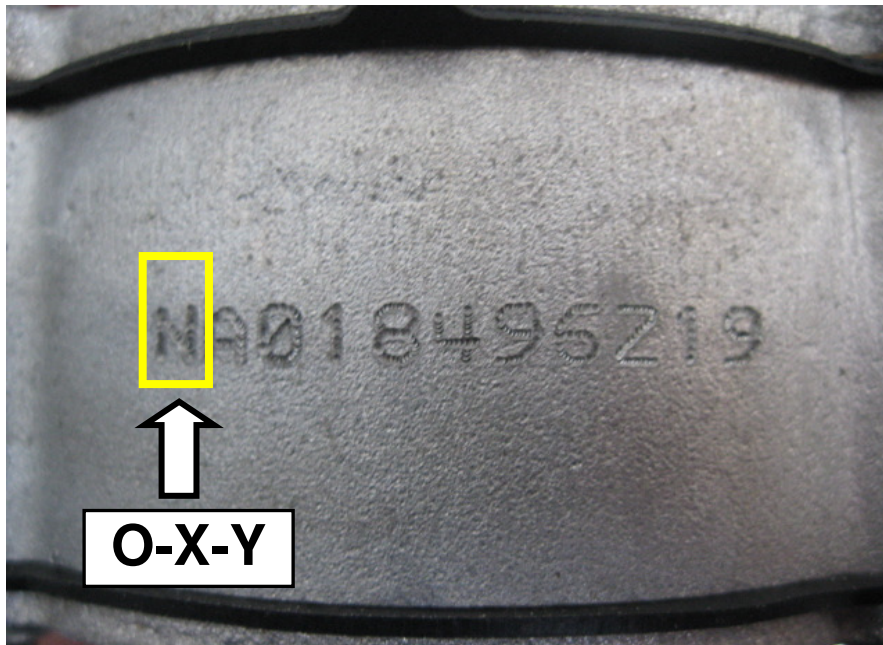
- Individuare il regolatore di pressione (1) per alimentazione GPL
- Identificare la stampigliatura (2) sul regolatore di pressione



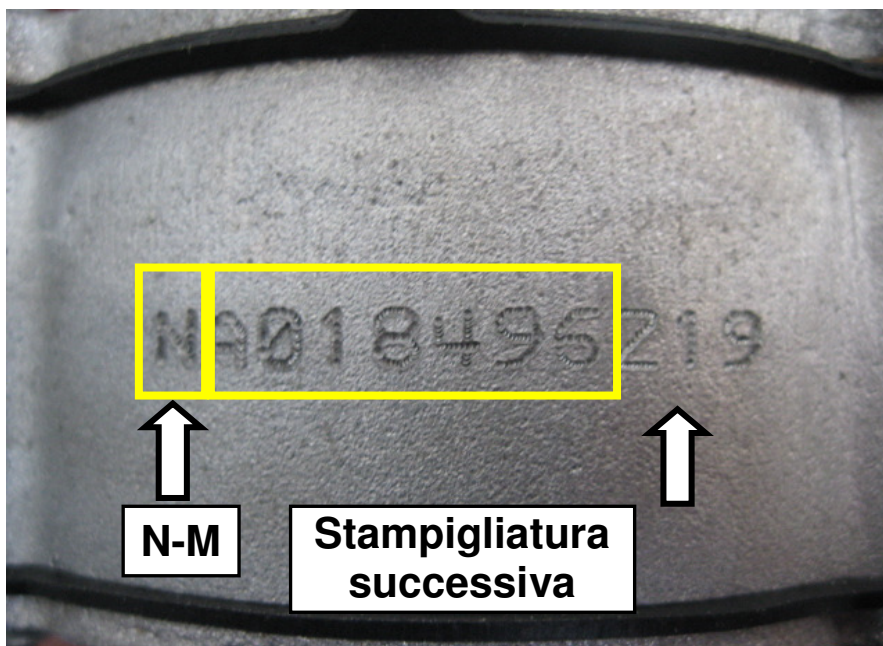
- Munirsi di uno specchietto per effettuare l'identificazione della sigla stampigliata sul regolatore di pressione (1)

Procedere alla verifica della sigla stampigliata sul regolatore di pressione:

- Se sul regolatore di pressione la prima lettera stampigliata è:
O oppure **X** oppure **Y** il veicolo è **conforme**.



- Se sul regolatore di pressione la prima lettera stampigliata è:
N oppure **M** occorre procedere alla verifica della stampigliatura successiva alle lettere N M:



- Se il codice stampigliato rilevato successivo alle lettere **N** è maggiore o uguale di

A023643 il veicolo è conforme.

- Se il codice stampigliato rilevato successivo alle lettere **M** è maggiore o uguale di **A025351** il veicolo è conforme.

Se dalle verifiche effettuate si riscontra una stampigliatura diversa da quelle sopra segnalate il veicolo **non è conforme** ed occorre procedere alla sostituzione del regolatore di pressione operando come descritto nell'operazione 1043B40 - 1043A02 del Manuale di Assistenza Tecnica.

N.B.:

Si evidenzia che il materiale sostituito deve tassativamente rientrare per analisi. Sostituzioni improprie o mancati rientri saranno addebitati al dealer.

Gestione Tolto D'opera

Richiesta Rientro Pezzi

SI

ITALIA:

ESTERO:

IL MATERIALE TOLTO D'OPERA VI SARA' SEGNALATO SULLE RICHIESTE DEL D.R.S. E DOVRA' ESSERE SPEDITO AL SEGUENTE INDIRIZZO :
FIAT GROUP AUTOMOBILES S.p.A.
- SERVIZIO RESI DA RETE
- CORSO UNIONE SOVIETICA 460 - RICEVIMENTO
MERCI MIRAFIORI – PORTA 14 - C.A.P. 10135 – TORINO
(Il mancato invio dei particolari comporta l'addebito degli stessi)

L'Assistenza Tecnica di ogni FGA locale fornirà i riferimenti per il rientro del materiale tolto d'opera