

EMEA
Quality – Product Liability

P. 1059/14

Torino, 29 ottobre 2014

Spett.le **AFFILIAZIONI ESTERE FIAT GROUP**
Automobiles/ ITALY MARKET
c.a. **Responsabili Assistenza Tecnica**

c.a. **Importers**
Ing. Bertolusso



CAMPAGNA 5867 - Campagna di Servizio
Modelli Fiat Nuova Panda, Fiat 500, Fiat 500L, Fiat Punto, Fiat Doblò Panorama,
Fiat Linea e Fiat Qubo con motorizzazione 1.3 Multijet.
- candele preriscaldamento

Su un lotto vetture Fiat Nuova Panda, Fiat 500, Fiat 500L, Fiat Punto, Fiat Doblò Panorama, Fiat Linea e Fiat Qubo, i cui telai sono riportati in tabella,

Modello	Da telaio	A telaio	Da telaio	A telaio
Nuova Panda	3209872	3372670		
500	0J068743	0J257889		
500L	5080754	5188250		
Punto	0P013326	0P119158		
Doblò Panorama	6124702	6180898		
Linea	6608460	6643223	06A00005	06A00007
Qubo	6819069	6869221		

deve essere aggiornato il software della centralina controllo motore al fine di migliorare la funzionalità delle candele preriscaldamento.

Si rende pertanto necessario intervenire tassativamente in preconsegna per i veicoli ancora in stock, e contattando tramite lettera semplice allegata (all.1) i Clienti per i veicoli già consegnati, operando secondo il ciclo operativo in allegato (all. 2), in modo da aggiornare l'intero parco.

Cordiali Saluti

A. Milizia

All.ti



Torino, ottobre 2014

BOZZA DI LETTERA

CAMPAGNA DI SERVIZIO 5867

**Mod Fiat Nuova Panda, Fiat 500, Fiat 500L, Fiat Punto, Fiat Doblò Panorama, Fiat Linea e Fiat Qubo con motorizzazione 1.3 Multijet.
- candele preriscaldamento**

Gentile Cliente,

La informiamo che su un lotto di vetture Fiat Nuova Panda, Fiat 500, Fiat 500L, Fiat Punto, Fiat Doblò Panorama, Fiat Linea e Fiat Qubo con motorizzazione 1.3 Multijet, tra le quali è compresa anche la Sua, è necessario provvedere all'aggiornamento software della centralina controllo motore, al fine di migliorare la funzionalità delle candele preriscaldamento.

La invitiamo pertanto a portare la Sua vettura presso la Concessionaria dove l'ha acquistata, oppure, se Le fosse di maggior comodità, presso qualsiasi altro punto della Rete Assistenziale Autorizzata Fiat, esibendo la presente lettera.

L'aggiornamento sarà eseguito nel modo più rapido possibile ed a titolo gratuito.

Per Sua maggior comodità potrà prendere appuntamento telefonico contattando direttamente la Concessionaria Fiat a Lei più comoda o qualsiasi altra officina della Rete Assistenziale Autorizzata Fiat.

Per qualsiasi altra Sua necessità di chiarimento od assistenza potrà chiamare il Numero Verde

Qualora avesse già venduto o dato in uso la Sua vettura ad altre persone, Le chiediamo di volercene cortesemente comunicare nome ed indirizzo, utilizzando l'allegata cartolina prestampata e preaffrancata, e comunque di fornirci tutti gli elementi in Suo possesso per poter facilitare la ricerca dell'attuale proprietario od utilizzatore.

La ringraziamo per la cortese collaborazione e scusandoci per il disturbo arrecato, Le porgiamo i nostri più cordiali saluti.

Vettura Fiat Nuova Panda, Fiat 500, Fiat 500L,
Fiat Punto, Fiat Doblò Panorama, Fiat Linea e Fiat Qubo

telaio.....



Campagna di Servizio

COMMESSA 5867



COMPONENTE	CANDELETTE DI PRERISCALDAMENTO			
ANOMALIA	Gestione non ottimale del controllo candele preriscaldamento			
VERSIONE	Nuova Panda (319); 500 (150); 500L - 500L Living (330); Punto (199); Doblo' Panorama (152); Qubo (300); Linea (110) - T.T. 1.3 Multijet E5			
PARCO VEICOLI INTERESSATI	tutti i veicoli i cui numeri di telaio saranno presenti a SIGI.			
CAUSA TECNICA	Pilotaggio candele non ottimale			
RELEASE N°	0			
MATERIALE	denominazione:	part:	qtà:	
	Vedere tabella Reperibilità Ricambi a fine ciclo			
ATTREZZATURA SPECIFICA	-			
MODALITÀ D'INSERIMENTO ORDINE EPLUS	-			
TRATTAMENTO ECONOMICO	spesa:	commessa:	intervento:	tempo:
MANO D'OPERA E MATERIALE	A01	5867	A	0.30
SPESE VARIE (POSTALI, ETC.)	A10	5867	-	-
INTERVENTI IN PRODUZIONE	-			
IDENTIFICAZIONE INTERVENTO IN RETE	-			

E' necessario intervenire tassativamente in preconsegna per i veicoli ancora in stock, e contattando tramite lettera semplice allegata, i Clienti per i veicoli già consegnati, operando secondo il ciclo operativo in allegato, in modo da aggiornare l'intero parco.

CICLO DI INTERVENTO

Procedere all'aggiornamento software del modulo di controllo motore (PCM) operando come descritto.

NOTA Sul modello 500 (150) l'aggiornamento deve essere eseguito mediante Examiner Emulator (contenuto in wiTECH^{PLUS}).

Mediante Examiner Emulator (Fig. 1), **aggiornato all'ultima release software**, procedere alla riprogrammazione del modulo di controllo motore (PCM).

NOTA Si ricorda che per la riprogrammazione, la batteria della vettura deve essere in condizioni di carica ottimale o supportata da carica batteria / batteria aggiuntiva in modo da garantire la tensione nominale di 12V.

NOTA Se il processo di riprogrammazione viene interrotto/abortito, è necessario riavviarlo.

AVVERTENZA Leggere ed eseguire scrupolosamente tutte le istruzioni ed attenzioni che vengono visualizzate durante la procedura; non proseguire con i messaggi successivi senza aver eseguito quanto richiesto ad ogni passaggio.

Fig. 1



- Azzerare tutti gli errori (DTC) che possono essere stati generati in altri moduli a seguito della riprogrammazione. Al termine della riprogrammazione verranno visualizzati automaticamente tutti i DTC per consentirne l'azzeramento.

NOTA A fine ciclo sono riportati i codici hardware e software della centralina di controllo motore (PCM) prima e dopo la riprogrammazione.

NOTA Sul modello Punto l'aggiornamento deve essere eseguito mediante wiTECH^{PLUS}.

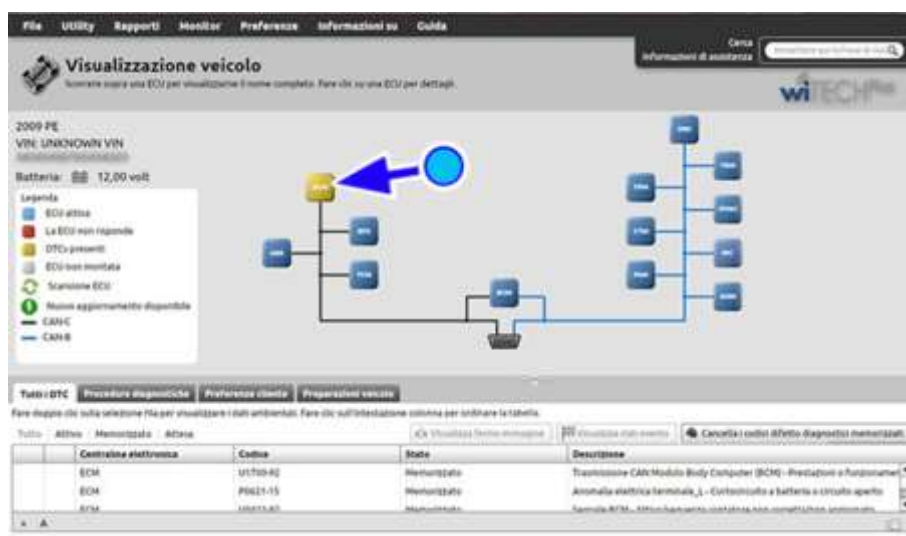
Mediante wiTECH^{PLUS}, (Fig. 2), **aggiornato all'ultima release software**, effettuare l'intervento di riprogrammazione del modulo di controllo motore (PCM).

NOTA Si ricorda che per la riprogrammazione, la batteria della vettura deve essere in condizioni di carica ottimale o supportata da carica batteria / batteria aggiuntiva in modo da garantire la tensione nominale di 12V.

NOTA Se il processo di riprogrammazione viene interrotto/abortito, è necessario riavviarlo.

AVVERTENZA Leggere ed eseguire scrupolosamente tutte le istruzioni ed attenzioni che vengono visualizzate durante la procedura; non procedere con messaggi successivi senza aver eseguito quanto richiesto ad ogni passaggio.

Fig. 2



- Azzerare tutti gli errori (DTC) che possono essere stati generati in altri moduli a seguito della riprogrammazione. Al termine della riprogrammazione verranno visualizzati automaticamente tutti i DTC per consentirne l'azzeramento.

Codici centralina controllo motore (PCM)

Nelle tabelle seguenti sono riportati i codici hardware (HW) e software (SW) del modulo controllo motore (PCM) prima e dopo la riprogrammazione.

500 1.3 jtd 95 Hp Tech AB S&S

Prima della programmazione il modulo PCM deve avere i seguenti dati			
Numero HW	Versione HW	Numero SW	Versione SW
MJ8F3HW1FL	00	2940C344	0044
MJ8F3HW1FL	00	2940C345	0045
Dopo la programmazione il modulo PCM avrà i seguenti dati			
Numero HW	Versione HW	Numero SW	Versione SW
MJ8F3HW1FL	00	2940C348	0048

Fiat Punto – Professional Punto 1.3 jtd 85cv S&S CF5+ Tech AB

Prima della programmazione il modulo PCM deve avere i seguenti dati			
Numero HW	Versione HW	Numero SW	Versione SW
MJ8F3HW1FL	00	2841GH42	0042
MJ8F3HW1FL	00	2841GH44	0044
Dopo la programmazione il modulo PCM avrà i seguenti dati			
Numero HW	Versione HW	Numero SW	Versione SW
MJ8F3HW1FL	00	2841GH48	0048

Fiat Punto – Professional Punto 1.3 jtd 80cv S&S CF5+ Olanda Tech AB

Prima della programmazione il modulo PCM deve avere i seguenti dati			
Numero HW	Versione HW	Numero SW	Versione SW
MJ8F3HW1FL	00	2841GI44	0044
Dopo la programmazione il modulo PCM avrà i seguenti dati			
Numero HW	Versione HW	Numero SW	Versione SW
MJ8F3HW1FL	00	2841GI48	0048

Fiat Punto – Professional Punto 1.3 jtd 75cv S&S CF5+ Tech AB

Prima della programmazione il modulo PCM deve avere i seguenti dati			
Numero HW	Versione HW	Numero SW	Versione SW
MJ8F3HW1FL	00	2841GG44	0044
Dopo la programmazione il modulo PCM avrà i seguenti dati			
Numero HW	Versione HW	Numero SW	Versione SW
MJ8F3HW1FL	00	2841GG48	0048

Fiat Panda – Panda Van 1.3 jtd 75cv S&S CF5+ 2WD

Prima della programmazione il modulo PCM deve avere i seguenti dati			
Numero HW	Versione HW	Numero SW	Versione SW
MJ8F3HW20P	00	2940P844	0044
MJ8F3HW20P	00	2940P845	0045
Dopo la programmazione il modulo PCM avrà i seguenti dati			
Numero HW	Versione HW	Numero SW	Versione SW
MJ8F3HW20P	00	2940P848	0048

Fiat Panda – Panda Van 1.3 jtd 75cv S&S CF5+ 2WD Trekking

Prima della programmazione il modulo PCM deve avere i seguenti dati			
Numero HW	Versione HW	Numero SW	Versione SW
MJ8F3HW20P	00	2940PC44	0044
MJ8F3HW20P	00	2940PC45	0045
Dopo la programmazione il modulo PCM avrà i seguenti dati			
Numero HW	Versione HW	Numero SW	Versione SW
MJ8F3HW20P	00	2940PC48	0048

Fiat Panda – Panda Van 1.3 jtd 75cv S&S CF5+ 2WD paesi freddi

Prima della programmazione il modulo PCM deve avere i seguenti dati			
Numero HW	Versione HW	Numero SW	Versione SW
MJ8F3HW2FP	00	2940PA44	0044
MJ8F3HW2FP	00	2940PA45	0045
Dopo la programmazione il modulo PCM avrà i seguenti dati			
Numero HW	Versione HW	Numero SW	Versione SW
MJ8F3HW2FP	00	2940PA48	0048

Fiat Panda – Panda Van 1.3 jtd 75cv S&S CF5+ 2WD Trekking paesi freddi

Prima della programmazione il modulo PCM deve avere i seguenti dati			
Numero HW	Versione HW	Numero SW	Versione SW
MJ8F3HW2FP	00	2940PD44	0044
MJ8F3HW2FP	00	2940PD45	0045
Dopo la programmazione il modulo PCM avrà i seguenti dati			
Numero HW	Versione HW	Numero SW	Versione SW
MJ8F3HW2FP	00	2940PD48	0048

Fiat Panda – Panda Van 1.3 jtd 75cv S&S CF5+ 4WD

Prima della programmazione il modulo PCM deve avere i seguenti dati			
Numero HW	Versione HW	Numero SW	Versione SW
MJ8F3HW20P	00	2940P944	0044
MJ8F3HW20P	00	2940P945	0045
Dopo la programmazione il modulo PCM avrà i seguenti dati			
Numero HW	Versione HW	Numero SW	Versione SW
MJ8F3HW20P	00	2940P948	0048

Fiat Panda – Panda Van 1.3 jtd 75cv S&S CF5+ 4WD paesi freddi

Prima della programmazione il modulo PCM deve avere i seguenti dati			
Numero HW	Versione HW	Numero SW	Versione SW
MJ8F3HW2FP	00	2940PB44	0044
MJ8F3HW2FP	00	2940PB45	0045
Dopo la programmazione il modulo PCM avrà i seguenti dati			
Numero HW	Versione HW	Numero SW	Versione SW
MJ8F3HW2FP	00	2940PB48	0048

Fiat 500L – 500L Van 1.3 jtd 85cv S&S CF5+ Tech AB

Prima della programmazione il modulo PCM deve avere i seguenti dati			
Numero HW	Versione HW	Numero SW	Versione SW
MJ8F3HW10L	00	2841X140	0040
MJ8F3HW10L	00	2841X142	0042
MJ8F3HW10L	00	2841X144	0044
Dopo la programmazione il modulo PCM avrà i seguenti dati			
Numero HW	Versione HW	Numero SW	Versione SW
MJ8F3HW10L	00	2841X148	0048

Fiat 500L – 500L Van 1.3 jtd 85cv MTA S&S CF5+ Tech AB

Prima della programmazione il modulo PCM deve avere i seguenti dati			
Numero HW	Versione HW	Numero SW	Versione SW
MJ8F3HW10L	00	2841X340	0040
MJ8F3HW10L	00	2841X342	0042
MJ8F3HW10L	00	2841X344	0044
MJ8F3HW10L	00	2841X345	0045
MJ8F3HW10L	00	2841X346	0046
Dopo la programmazione il modulo PCM avrà i seguenti dati			
Numero HW	Versione HW	Numero SW	Versione SW
MJ8F3HW10L	00	2841X348	0048

Fiat 500L – 500L Van 1.3 jtd 85cv MTA S&S CF5+ Tech AB con BBH

Prima della programmazione il modulo PCM deve avere i seguenti dati			
Numero HW	Versione HW	Numero SW	Versione SW
MJ8F3HW1FL	00	2841X644	0044
MJ8F3HW1FL	00	2841X645	0045
MJ8F3HW1FL	00	2841X646	0046
Dopo la programmazione il modulo PCM avrà i seguenti dati			
Numero HW	Versione HW	Numero SW	Versione SW
MJ8F3HW1FL	00	2841X648	0048

Fiat 500L – 500L Van 1.3 jtd 85cv MT S&S CF5+ Tech AB con BBH

Prima della programmazione il modulo PCM deve avere i seguenti dati			
Numero HW	Versione HW	Numero SW	Versione SW
MJ8F3HW1FL	00	2841X544	0044
Dopo la programmazione il modulo PCM avrà i seguenti dati			
Numero HW	Versione HW	Numero SW	Versione SW
MJ8F3HW1FL	00	2841X548	0048

Fiat Doblò Panorama – Doblò Cargo 1.3 jtd 75cv CF5+

Prima della programmazione il modulo PCM deve avere i seguenti dati			
Numero HW	Versione HW	Numero SW	Versione SW
MJ8F3HW2FP	00	2841D750	0050
Dopo la programmazione il modulo PCM avrà i seguenti dati			
Numero HW	Versione HW	Numero SW	Versione SW
MJ8F3HW2FP	00	2841D752	0052

Fiat Doblò Panorama – Doblò Cargo 1.3 jtd 75cv S&S CF5+

Prima della programmazione il modulo PCM deve avere i seguenti dati			
Numero HW	Versione HW	Numero SW	Versione SW
MJ8F3HW2FP	00	2841D650	0050
Dopo la programmazione il modulo PCM avrà i seguenti dati			
Numero HW	Versione HW	Numero SW	Versione SW
MJ8F3HW2FP	00	2841D652	0052

Fiat Doblò Panorama – Doblò Cargo 1.3 jtd 90cv CF5+

Prima della programmazione il modulo PCM deve avere i seguenti dati			
Numero HW	Versione HW	Numero SW	Versione SW
MJ8F3HW2FP	00	2841D445	0045
Dopo la programmazione il modulo PCM avrà i seguenti dati			
Numero HW	Versione HW	Numero SW	Versione SW
MJ8F3HW2FP	00	2841D448	0048

Fiat Doblò Panorama – Doblò Cargo 1.3 jtd 90cv S&S CF5+

Prima della programmazione il modulo PCM deve avere i seguenti dati			
Numero HW	Versione HW	Numero SW	Versione SW
MJ8F3HW2FP	00	2841D545	0045
Dopo la programmazione il modulo PCM avrà i seguenti dati			
Numero HW	Versione HW	Numero SW	Versione SW
MJ8F3HW2FP	00	2841D548	0048

Fiat Qubo – Fiorino 1.3 jtd 75cv S&S CF5+ Tech AB

Prima della programmazione il modulo PCM deve avere i seguenti dati			
Numero HW	Versione HW	Numero SW	Versione SW
MJ8F3HW10L	00	2841Q444	0044
Dopo la programmazione il modulo PCM avrà i seguenti dati			
Numero HW	Versione HW	Numero SW	Versione SW
MJ8F3HW10L	00	2841Q448	0048

Fiat Qubo – Fiorino 1.3 jtd 75cv S&S CF5+ rapporti corti

Prima della programmazione il modulo PCM deve avere i seguenti dati			
Numero HW	Versione HW	Numero SW	Versione SW
MJ8F3HW20P	00	2841Q744	0044
Dopo la programmazione il modulo PCM avrà i seguenti dati			
Numero HW	Versione HW	Numero SW	Versione SW
MJ8F3HW20P	00	2841Q748	0048

Fiat Qubo – Fiorino 1.3 jtd 75cv S&S CF5+ rapporti lunghi

Prima della programmazione il modulo PCM deve avere i seguenti dati			
Numero HW	Versione HW	Numero SW	Versione SW
MJ8F3HW20P	00	2841Q844	0044
Dopo la programmazione il modulo PCM avrà i seguenti dati			
Numero HW	Versione HW	Numero SW	Versione SW
MJ8F3HW20P	00	2841Q848	0048

Fiat Qubo – Fiorino 1.3 jtd 75cv CF5+ rapporti corti

Prima della programmazione il modulo PCM deve avere i seguenti dati			
Numero HW	Versione HW	Numero SW	Versione SW
MJ8F3HW20P	00	2841Q944	0044
Dopo la programmazione il modulo PCM avrà i seguenti dati			
Numero HW	Versione HW	Numero SW	Versione SW
MJ8F3HW20P	00	2841Q948	0048

Fiat Qubo – Fiorino 1.3 jtd 75cv CF5+ rapporti lunghi

Prima della programmazione il modulo PCM deve avere i seguenti dati			
Numero HW	Versione HW	Numero SW	Versione SW
MJ8F3HW20P	00	2841QA44	0044
Dopo la programmazione il modulo PCM avrà i seguenti dati			
Numero HW	Versione HW	Numero SW	Versione SW
MJ8F3HW20P	00	2841QA48	0048

Fiat Qubo – Fiorino 1.3 jtd 95cv S&S CF5+ Tech AB

Prima della programmazione il modulo PCM deve avere i seguenti dati			
Numero HW	Versione HW	Numero SW	Versione SW
MJ8F3HW10L	00	2841Q642	0042
MJ8F3HW10L	00	2841Q644	0044
Dopo la programmazione il modulo PCM avrà i seguenti dati			
Numero HW	Versione HW	Numero SW	Versione SW
MJ8F3HW10L	00	2841Q648	0048

Fiat Qubo – Fiorino 1.3 jtd 95cv S&S CF5+ rapporti corti

Prima della programmazione il modulo PCM deve avere i seguenti dati			
Numero HW	Versione HW	Numero SW	Versione SW
MJ8F3HW20P	00	2841QB42	0042
MJ8F3HW20P	00	2841QB44	0044
Dopo la programmazione il modulo PCM avrà i seguenti dati			
Numero HW	Versione HW	Numero SW	Versione SW
MJ8F3HW20P	00	2841QB48	0048

Fiat Qubo – Fiorino 1.3 jtd 95cv S&S CF5+ rapporti lunghi

Prima della programmazione il modulo PCM deve avere i seguenti dati			
Numero HW	Versione HW	Numero SW	Versione SW
MJ8F3HW20P	00	2841QC42	0042
MJ8F3HW20P	00	2841QC44	0044
Dopo la programmazione il modulo PCM avrà i seguenti dati			
Numero HW	Versione HW	Numero SW	Versione SW
MJ8F3HW20P	00	2841QC48	0048

Fiat Linea 1.3 jtd 95cv CF5/EOBD

Prima della programmazione il modulo PCM deve avere i seguenti dati			
Numero HW	Versione HW	Numero SW	Versione SW
MJ8F3HW00A	00	1953L120	0020
MJ8F3HW00A	00	1953L121	0021
Dopo la programmazione il modulo PCM avrà i seguenti dati			
Numero HW	Versione HW	Numero SW	Versione SW
MJ8F3HW00A	00	1953L122	0022

500 1.3 95 Hp CF5b Tech AB S&S

Prima della programmazione il modulo PCM deve avere i seguenti dati			
Numero HW	Versione HW	Numero SW	Versione SW
MJ8F3HW10C	00	2345C130	0030
Dopo la programmazione il modulo PCM avrà i seguenti dati			
Numero HW	Versione HW	Numero SW	Versione SW
MJ8F3HW10C	00	2345C148	0048

Fiat Punto – Professional Punto 1.3 jtd 95 Hp CF5b S&S MT

Prima della programmazione il modulo PCM deve avere i seguenti dati			
Numero HW	Versione HW	Numero SW	Versione SW
MJ8F3HW10P	00	2345G230	0030
Dopo la programmazione il modulo PCM avrà i seguenti dati			
Numero HW	Versione HW	Numero SW	Versione SW
MJ8F3HW10P	00	2345G248	0048

Fiat Punto – Professional Punto 1.3 jtd 85 Hp CF5b S&S Tech AB MT

Prima della programmazione il modulo PCM deve avere i seguenti dati			
Numero HW	Versione HW	Numero SW	Versione SW
MJ8F3HW10C	00	2345GA30	0030
Dopo la programmazione il modulo PCM avrà i seguenti dati			
Numero HW	Versione HW	Numero SW	Versione SW
MJ8F3HW10C	00	2345GA48	0048

Fiat Punto – Professional Punto 1.3 jtd 75 Hp CF5b S&S MT

Prima della programmazione il modulo PCM deve avere i seguenti dati			
Numero HW	Versione HW	Numero SW	Versione SW
MJ8F3HW10P	00	2345G130	0030
Dopo la programmazione il modulo PCM avrà i seguenti dati			
Numero HW	Versione HW	Numero SW	Versione SW
MJ8F3HW10P	00	2345G148	0048

Fiat Punto – Professional Punto 1.3 jtd 75 Hp CF5b MT

Prima della programmazione il modulo PCM deve avere i seguenti dati			
Numero HW	Versione HW	Numero SW	Versione SW
MJ8F3HW10P	00	2345GB30	0030
Dopo la programmazione il modulo PCM avrà i seguenti dati			
Numero HW	Versione HW	Numero SW	Versione SW
MJ8F3HW10P	00	2345GB48	0048

Fiat Doblò Panorama - Doblò Cargo 1.3 jtd 90 Hp CF5+ paesi freddi

Prima della programmazione il modulo PCM deve avere i seguenti dati			
Numero HW	Versione HW	Numero SW	Versione SW
MJ8F3HW2FP	00	3043D704	0004
Dopo la programmazione il modulo PCM avrà i seguenti dati			
Numero HW	Versione HW	Numero SW	Versione SW
MJ8F3HW2FP	00	3044DD05	0005

Fiat Doblò Panorama – Doblò Cargo 1.3 jtd 90 Hp CF5+ S&S paesi freddi

Prima della programmazione il modulo PCM deve avere i seguenti dati			
Numero HW	Versione HW	Numero SW	Versione SW
MJ8F3HW2FP	00	3043D604	0004
Dopo la programmazione il modulo PCM avrà i seguenti dati			
Numero HW	Versione HW	Numero SW	Versione SW
MJ8F3HW2FP	00	3044DC05	0005

Fiat Doblò Panorama – Doblò Cargo 1.3 jtd 75 HpCF5+ paesi freddi

Prima della programmazione il modulo PCM deve avere i seguenti dati			
Numero HW	Versione HW	Numero SW	Versione SW
MJ8F3HW2FP	00	3043D404	0004
Dopo la programmazione il modulo PCM avrà i seguenti dati			
Numero HW	Versione HW	Numero SW	Versione SW
MJ8F3HW2FP	00	3044DA05	0005

Fiat Doblò Panorama – Doblò Cargo 1.3 jtd 75 Hp CF5+ S&S paesi freddi

Prima della programmazione il modulo PCM deve avere i seguenti dati			
Numero HW	Versione HW	Numero SW	Versione SW
MJ8F3HW2FP	00	3043D504	0004
Dopo la programmazione il modulo PCM avrà i seguenti dati			
Numero HW	Versione HW	Numero SW	Versione SW
MJ8F3HW2FP	00	3044DB05	0005